

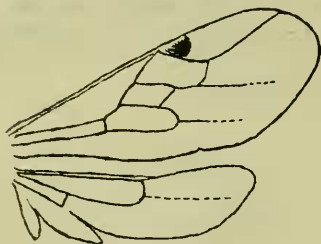
NOUVEAU GENRE DE SPHÉGIDES [HYM.]

par A. DUCKE.

Microstigmus, gen. nov.

Generibus Ammoplanus Gir., *Spilomena* Shuk., *Stigmus* Panz. et Jur. et *Harpactophilus* Sm., affinis. Caput magnum, thorace latius. Oculi paralleli, integri, breves, a mandibularum basi infra longe distantes.

Mandibulae simplices, apice bidentatae. Antennae inter se late distantes, clypeo insertae, scapo longo. Pronotum brevissimum. Segmentum medianum area basali distincta, magna. Segmentum abdominis 1 distincte petiolatum. Abdomen sat longum, apicem versus compressum et acutum. Alae anteriores pterostigma mediocri, cellula radii elongata, lanceolata, hujus apice in margine costali sito, cellula cubitali unica magna, discoïdali unica mediocri. Alae posteriores cellula anali brevi, vena cubitali non distincta. Pedes inermes, intermedii unicalcarati. Corpus minimum.



cellula cubitali unica magna, discoïdali unica mediocri. Alae posteriores cellula anali brevi, vena cubitali non distincta. Pedes inermes, intermedii unicalcarati. Corpus minimum.

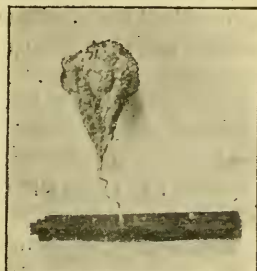
Microstigmus theridii, n. sp.

♀ : Pallide flavotestaceus, alis hyalinis iridescentibus. Caput politum nitidissimum. Thorax superne opacus. Abdomen sat nitidum. — Longitudo corporis 2-3 mill.

Il est impossible de confondre cet insecte très intéressant avec aucune autre espèce connue. Par son abdomen distinctement pétiolé ce genre se rapproche des *Stigmus*, par son unique cellule cubitale du genre *Ammoplanus*, par ses *genae* bien développées des *Harpactophilus*. Le corps est entièrement de couleur jaune testacé pâle, seulement quelquefois un peu plus foncé sur le vertex; le postscutellum porte dans son milieu un minuscule tubercule noirâtre, qui n'est pas toujours bien visible. Les nervures des ailes sont pâles, seul le pterostigma

est noirâtre au centre. Je crois que cette espèce est le plus petit Sphégide du monde; elle a été découverte par moi dans les forêts du Haut Amazone (Teffé, Santo Antonio do Iça), juin et septembre de 1906.

J'ai trouvé cette espèce uniquement dans les nids d'une Araignée de la famille des Théridiées, dont la guêpe doit être le parasite. J'ai observé cinq de ces nids à Teffé et un à Santo Antonio do Iça; tous contenaient plusieurs femelles de *Microstigmus*. D'abord, j'avais pensé que les nids devaient être construits par la guêpe même, mais M. le Professeur Dr Goeldi, les a reconnus comme étant le travail d'une Théridiée.



DESCRIPTION D'UN SPHÉGIDE NOUVEAU [Hym.]

par R. DU BUYSSON.

Le nouveau genre que vient de décrire M. A. Ducke est représenté dans les collections du Muséum de Paris par deux espèces. L'une, le *Microstigmus theridii* Ducke ♀, capturée dans des nids semblables à ceux dont parle l'auteur et rapportée par M. F. Geay, en 1900, de la Guyane française, des environs de Saint-Georges de l'Oyapock. La seconde se trouve inédite. Elle a été découverte par M. E. Wagner, à qui je suis heureux de la dédier.

Microstigmus Wagneri, n. sp.

Corps de très petite taille, brun noir avec la tête, les pro- et mésonotum ainsi que les écusson et postécusson, roux et les pattes testacées. Le scape antennaire très long; le fouet court, légèrement renflé à l'extrémité. Clypeus très réduit, fortement convexe-arroudi, avec une forte dépression transversale étranglant l'extrémité qui devient ainsi presque lobulée. Au-dessus du clypeus, il se trouve un espace triangulaire, déprimé par rapport au reste de la face, mais caréné longitudinalement. Mandibules très grandes, falciformes, étroites, sublinéaires, s'élargissant un peu à l'extrémité qui est bidentée, l'extré-